

ENQUÊTE
2015
DONNÉES 2013



SENACS - SYSTÈME D'ÉCHANGES NATIONAL DES CENTRES SOCIAUX

LES CENTRES SOCIAUX

Midi-Pyrénées

| | |
|--|----|
| ÉDITO | 1 |
| CE QU'EST UN CENTRE SOCIAL | 2 |
| PORTRAIT DES CENTRES SOCIAUX | 4 |
| CARTE DES CENTRES SOCIAUX DE MIDI-PYRÉNÉES | 5 |
| DES PROJETS SOCIAUX À PLUSIEURS DIMENSIONS | 6 |
| DES MODALITÉS DE MISE EN ŒUVRE | 9 |
| DES MOYENS ET DES RESSOURCES | 11 |
| FICHES DÉPARTEMENTALES | 15 |

EMBELLIR LE VIVRE ENSEMBLE GRÂCE AUX CENTRES SOCIAUX

« **Savoir c'est-à-dire prévoir pour agir** », disait Henri Bergson.

L'enquête présente ici une photographie, un état des lieux de l'apport et de l'influence de 106 centres sociaux en Midi-Pyrénées, véritable apport de connaissances sur les conditions de vie des habitants des territoires sur lesquels ils agissent.

Diverses mutations territoriales se sont déroulées sur 2013-2014 : l'élargissement des communautés de communes, surtout en milieu rural, recouvrant partiellement les bassins de vie des habitants, ou de nouveaux périmètres d'agglomération. Celles-ci ont impacté directement la vie, le fonctionnement et l'évolution des centres sociaux. Culture, lutte contre les exclusions et paupérisation, santé et bien-être, emploi et insertion, logement et habitat, vieillissement : tels sont les grands secteurs d'action dont l'importance et l'évolution impliquent des réponses immédiates et parfois innovantes à des besoins primaires. La recherche de nouveaux supports d'actions répondant au souci du « mieux vivre » individuel ou collectif y sont à l'œuvre ; s'y expriment un accompagnement de projets dans la proximité et le développement d'une citoyenneté partagée.

Ces services et actions pour toutes les classes d'âge de la population et ces réponses aux besoins des familles sont une vraie plus-value pour le développement économique et social d'un territoire, comme le montrent les données relatives aux finances et aux ressources humaines.

Au moment où le schéma départemental de la vie sociale piloté par les Caisses d'allocation familiales s'élabore, où les compétences des diverses collectivités locales dessinent de nouveaux contours au développement des territoires, cette connaissance instantanée mais approfondie de cet outil unique de développement social local qu'est un centre social ouvre de réelles perspectives pour élargir et embellir « le vivre ensemble ».

« Le développement social tel que le conçoit la Banque Mondiale s'appuie sur « trois principes opérationnels » : l'inclusion et la cohésion sociale ainsi que la responsabilisation des institutions. Ces trois principes doivent respectivement permettre : un accès égal des individus et des groupes aux opportunités économiques, politiques et sociales ; la volonté et la capacité à agir collectivement et pacifiquement ; l'obligation, pour ceux qui détiennent le pouvoir et les ressources collectives, de rendre des comptes et de servir l'intérêt public de manière efficace et équitable » Le développement social (World Bank, 2004)

QU'EST-CE QU'UN CENTRE SOCIAL ?

DES PROJETS DE TERRITOIRE, POUR ET PAR LES HABITANTS

UN ÉQUIPEMENT DE PROXIMITÉ, QUI VEILLE À L'ACCUEIL DES PERSONNES ET DES FAMILLES ET À LA MIXITÉ SOCIALE, AVEC UNE ATTENTION PARTICULIÈRE AUX FAMILLES ET AUX PUBLICS FRAGILISÉS.

Le centre social c'est :

- **Un équipement de proximité** qui veille à l'accueil des personnes, des familles et à la mixité sociale, avec une attention particulière pour les publics fragilisés.
- **Un lieu de rencontres et d'échanges entre les générations**, un lieu d'animation de la vie sociale locale, qui favorise la démocratie de proximité.
- **Un équipement qui favorise l'initiative des habitants** et l'implication de ses usagers dans ses dynamiques de développement social.
- **Une équipe d'animation composée de professionnels, de bénévoles engagés dans les actions**, la gouvernance du projet ainsi que de partenariats de territoire.

DES PROJETS SOCIAUX À PLUSIEURS DIMENSIONS

UN ÉQUIPEMENT QUI FAVORISE L'INITIATIVE DES HABITANTS ET LEUR IMPLICATION DANS DES DYNAMIQUES DE DÉVELOPPEMENT SOCIAL ET DANS DES ACTIONS COLLECTIVES.

ACTIVITÉS ET SERVICES

dimension individuelle

Le centre social propose aux habitants des services et des activités adaptés aux besoins qu'ils ont exprimés, en coopération avec les collectivités locales.

ACCOMPAGNEMENT DE PROJETS

dimension collective

Le centre accompagne les projets collectifs des habitants pour répondre à leurs envies et à leurs besoins.

DÉVELOPPEMENT DE LA CITOYENNETÉ

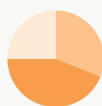
dimension d'intérêt général

Le centre social renforce le pouvoir d'agir des habitants sur les questions de société qui concernent leur territoire, en favorisant des réponses innovantes.

DES MODALITÉS DE MISE EN ŒUVRE

« LA DYNAMIQUE PARTICIPATIVE CONSTITUE UN PRINCIPE FONDATEUR ET UNE PLUS-VALUE DE L'ANIMATION DE LA VIE SOCIALE. » LC 2012-013

MODES DE GESTION



31% des centres sociaux sont gérés par une association
44% par une collectivité locale
25% par la CAF ou en co-gestion

64% des centres sociaux sont adhérents à la Fédération des centres sociaux et socio-culturels de France

GOVERNANCE

83% des centres sociaux ont une instance de pilotage associant les habitants.

13 habitants associés à l'instance de pilotage, en moyenne par centre social.

Dans une logique de co-construction, cette gouvernance territoriale s'inscrit dans des rapports non hiérarchiques entre partenaires, quel que soit le mode de gestion. Au regard de la complexité grandissante des problèmes sociaux, le travail en partenariat s'impose pour accompagner les projets de territoire et favoriser les réponses aux besoins des habitants.

DES MOYENS ET DES RESSOURCES

UNE DYNAMIQUE D'ANIMATION COMPOSÉE DE PROFESSIONNELS ET DE BÉNÉVOLES ENGAGÉS DANS LES ACTIONS ET LA GOUVERNANCE DU PROJET, ET DANS DES PARTENARIATS DE TERRITOIRE.

Pour répondre aux problématiques sociales de leur territoire, les centres sociaux se dotent d'une structure organisationnelle et d'une gouvernance spécifique avec du personnel qualifié, des bénévoles, des locaux adaptés et des moyens financiers en adéquation avec le projet social. De plus, le centre social s'appuie sur les potentialités et les ressources du territoire pour remplir ses missions.

MOYENS HUMAINS

1 812
salariés

852
ETP

FINANCES

368 374
euros
de budget moyen
d'un centre social.

37
millions d'euros
de budget cumulé
des centres sociaux

PORTRAIT DES CENTRES SOCIAUX

rural/urbain : état des lieux et complémentarité

34% des centres sociaux
à dominante rurale
(16% au niveau national)



66% des centres sociaux
à dominante urbaine
(82% au niveau national)

2 centres sociaux « gens du voyage »
(Hautes-Pyrénées et Haute-Garonne)

65% interviennent sur une commune
35% sur une intercommunalité

Centres sociaux urbains :

10 centres sociaux interviennent
sur 1 quartier
28 sur plusieurs quartiers
20 sur une commune
10 sur un territoire intercommunal

Centres sociaux ruraux :

7 centres sociaux interviennent
sur 1 commune
5 sur plusieurs communes
17 sur une intercommunalité
7 sur plusieurs intercommunalités

Les trois dimensions du centre social

A l'image des spécificités régionales, une partie des centres sociaux midi-pyrénéens sont implantés sur des territoires ruraux dont la quasi-totalité bénéficie de la classification zone de revitalisation rurale.

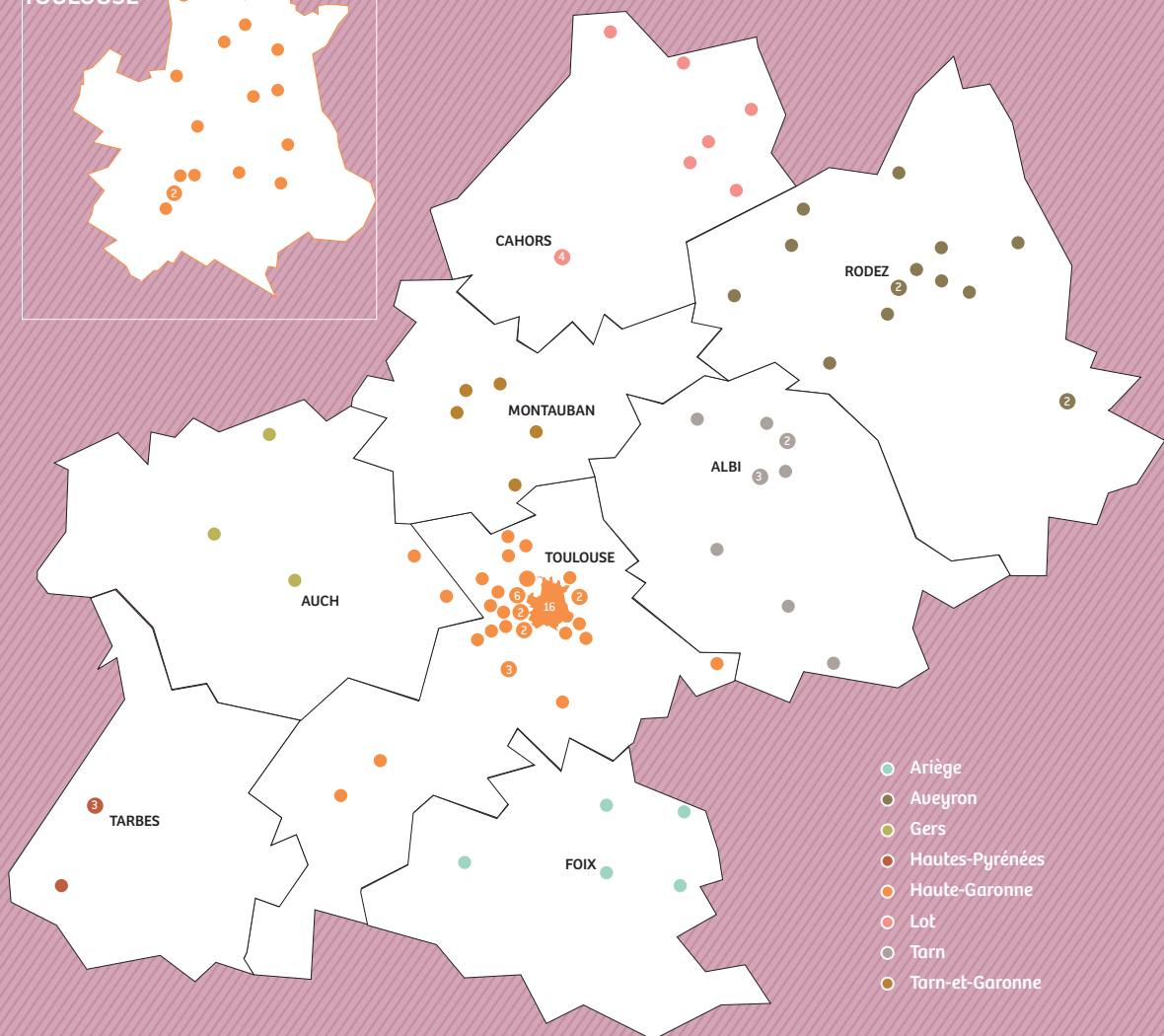
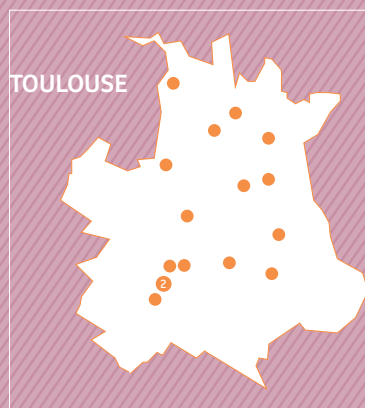
32% des centres sociaux sont situés
sur un territoire de revitalisation rurale

36% des centres sociaux sont
en territoire politique de la ville
dont la moitié dans le département
de la Haute-Garonne

Recomposition des intercommunalités et incertitude pour les centres sociaux ruraux (Lot 46)

La situation des centres sociaux est très variable : ici la compétence est restée communale, ailleurs elle est devenue « plus ou moins » intercommunale. Certaines intercommunalités se limitent à allouer une subvention à une association jugée d'intérêt communautaire quand d'autres assurent la gestion directe du centre social. De toute évidence, l'engagement communautaire a souvent permis de développer l'action du centre social et de sécuriser son financement. Cependant, les réorganisations territoriales en cours obligent les élus à repenser leurs compétences, y compris en matière de centres sociaux. Si cette clarification peut être porteuse d'espoir, elle est d'abord une source d'inquiétude pour beaucoup de centres sociaux ruraux.

CARTE DES CENTRES SOCIAUX DE LA RÉGION MIDI-PYRÉNÉES



Cette plaquette présente pour la 2^e année les résultats établis à partir de la saisie 2013 des données de 101 centres sociaux sur les 106 existant en Midi Pyrénées.

1 812 salariés
37,20 M€ de budget cumulé.

EN DIRECTION DES ENFANTS ET DES JEUNES

L'accueil, pierre angulaire du projet centre social, est porté collectivement par l'équipe : habitants, bénévoles, professionnels. Il participe pleinement à la mission de pilotage de la structure et à la dynamique du projet social.

98% des centres sociaux de la région possèdent un espace dédié à l'accueil.

« L'accueil, basé sur une écoute attentive, s'étend à la capacité à proposer une offre globale d'informations et d'orientation, surtout, il doit être organisé de façon à recueillir les besoins des habitants et leurs idées de projets collectifs. »
LC 2012-013

62% des centres sociaux ont choisi de confier la fonction d'accueil à l'ensemble de l'équipe. 28% des centres ont embauché un salarié dédié pour cette fonction.

L'ACCUEIL, UNE PRIORITÉ AU CROISEMENT DE NOS MISSIONS (HAUTE-GARONNE)



En concertation avec les habitants, un nouveau projet d'accueil a été repensé au centre social Les Igards. Désormais, l'équipe développe 3 pôles différents : un pôle accueil généraliste au sein du centre social, avec un relais vers les partenaires mais aussi un accueil des projets citoyens et collectifs ; un pôle accueil au sein de l'agence administrative CAF, permettant une prise en compte des demandes des habitants en lien avec les services d'accueil individuel présents ; un pôle accueil hors les murs, tous les mercredis matin sur la place du marché. Ce dernier est un accueil convivial autour d'un café ou d'un thé, permettant la rencontre informelle avec les habitants et la détection de problématiques collectives dans le quartier. Il assure aussi une fonction de veille sociale qui permet d'adapter annuellement le plan d'action du centre social mais aussi d'alerter les partenaires sur la vie du quartier et des habitants.

La démarche de veille sociale

47% des centres sociaux ont mis en place des moyens pour assurer une « veille sociale » :

- au niveau de l'accueil,
- par les échanges avec les partenaires,
- par les activités du centre social,
- par des animations hors les murs,
- lors des réunions en équipe,
- par le traitement de recueil de données.

Cette veille permet l'identification des questions sociales sur le territoire. Elle contribue à une adaptabilité et un renouvellement du projet au regard des besoins des habitants et du territoire.

AGIR SUR LES QUESTIONS SOCIALES IDENTIFIÉES

En prise directe avec la vie quotidienne des habitants, les centres sociaux contribuent à mettre en place des dynamiques collectives et des actions pour répondre à leurs besoins et leurs attentes.

90% des centres sociaux ont des actions autour de l'accès à la culture.

« AGRICULTURE : NOM FÉMININ » (AVEYRON)



Le centre social et socioculturel du Naucellois (à Naucelles) a mis en place un programme d'actions autour de la thématique de la femme dans l'agriculture. Il a accueilli une artiste en résidence pour des rencontres et une campagne de portraits photographiques de femmes agricultrices.

85% des centres sociaux ont une action autour de l'EXCLUSION et de la PAUPERISATION.

CENTRE SOCIAL DU SEGALA TARNAIS CHANTIER D'INSERTION (TARN)

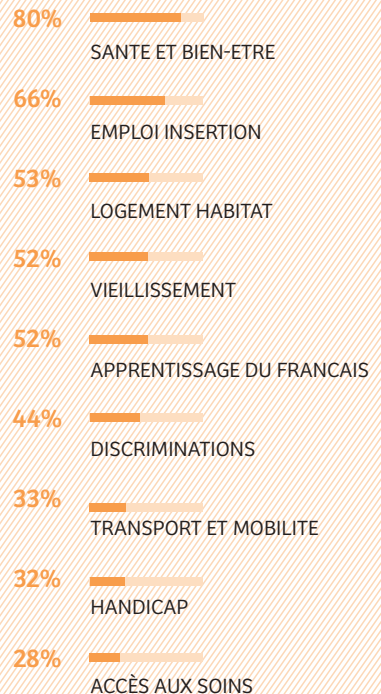


Le centre social du Ségala Tarnais, implanté en zone rurale, a mis en place un chantier d'insertion à destination de personnes bénéficiaires des minima sociaux. Ces derniers participent à des travaux d'intérêt collectif, dans une démarche de valorisation du territoire et d'égalité des chances entre les femmes et les hommes au travers de l'élargissement des choix professionnels. Cette reprise d'activité leur permet de retrouver de nouveaux rythmes de vie, de reprendre confiance en eux et de réaffirmer des compétences.

QUAND CONVIVIALITÉ RIME AVEC CUISINE (ARIÈGE)



Le centre social Lavelanet propose des ateliers cuisine qui font un carton sous la houlette d'Yves, cuisinier professionnel. En effet depuis des années et grâce à l'implication de la Française des jeux, la Croix-Rouge organise l'opération « Tous en fête » qui permet de passer un joli moment autour d'un grand repas en décembre, en oubliant les soucis du quotidien. Mais en attendant ce moment, les bénéficiaires de la Croix-Rouge se réunissent, tous les jeudis dans les locaux du centre social, co-animateur de ces ateliers.



DES ACTIONS POUR TOUS LES ÂGES

82% des centres agissent
en faveur de la PETITE ENFANCE

9 084 enfants concernés

17 centres sociaux ont un RAM,
14 ont un accueil en centre de loisirs maternel,
21 une halte garderie,
13 une ludothèque,
36 un lieu d'accueil enfants parents.

79% en faveur de L'ENFANCE (6-11ans)

9295 enfants concernés

34 centres sociaux ont un accueil ALSH,
22 ont un accueil en CLAE,
35 ont une action d'accompagnement à la scolarité,
13 une ludothèque,
25 des séjours vacances.

60% en faveur de PRE-ADOS (11/13 ans)

2514 enfants concernés

100% des centres proposent
des actions pour les familles

62% proposent des actions intergénérationnelles

CONTES EN PYJAMA (HAUTE GARONNE)

Sur un territoire où peu d'événements culturels sont proposés aux familles, des partenaires (centre social Chopin à La Salvétat Saint Gilles, CCAS, centres de loisirs) s'associent pour organiser trois soirées culturelles par an, en direction d'un public familial. Les locaux du centre de loisirs sont ré-aménagé par les professionnels pour l'occasion. Chaque famille assiste gratuitement au spectacle et contribue en apportant un plat à partager.

50% pour les ADOS (13/17 ans)

2312 enfants concernés

27% pour les JEUNES (16/25 ans)

Il s'agit principalement d'activités culturelles et sportives, de l'accompagnement de projets, des accueils et animations de rue et des participations à des événements sur le territoire.

UNE JOURNÉE FESTIVE SUR LE HANDICAP (AVEYRON)



Un groupe de jeunes, après avoir vu le film Intouchables, a souhaité monter un projet autour du handicap. Les adolescentes, accompagnées du centre social Causse Millau ont dû toucher à toutes les étapes de la mise en place d'une manifestation. Cela a abouti à l'organisation d'une journée festive de sensibilisation au handicap sous toutes ses formes, ouverte à tous.

Soutien à la parentalité

46% des centres sociaux perçoivent des financements au titre des dispositifs de soutien à la parentalité.

SÉJOUR ADOS/PARENTS (LOT)



Le centre social de Sainte-Valérie Croix de Fer (à Cahors) organise un séjour collectif co-construit avec les familles. Il se déroule en deux temps, avec une partie « vie collective » et une partie « découverte d'activités parents et ados ensemble ».

Accompagner les habitants vers l'emploi

26 centres sociaux sont concernés par des actions auprès de personnes relevant des minimas sociaux.
19 proposent une démarche d'insertion collective.
24 font du soutien individualisé.

LES POSTURES DU CENTRE SOCIAL

Les centres sociaux adoptent des postures visant à développer la participation des habitants.

52% des actions sont organisées dans leur globalité par les centres sociaux.

LE CENTRE SOCIAL ORGANISATEUR : il organise alors l'action, les habitants peuvent contribuer à son élaboration mais il porte la mise en œuvre et le suivi.

12% des actions impliquent le centre social comme ressource pour des projets portés entièrement par les habitants.

LE CENTRE SOCIAL PASSEUR : il accompagne un collectif d'habitants face à une situation ou un problème vécu. Il est « ressource » pour le groupe, facilitant la réalisation du projet ou de l'action.

ATELIER D'APPRENTISSAGE DU FRANÇAIS (HAUTES-PYRÉNÉES)

De nombreuses personnes d'origine étrangère viennent pour trouver un emploi pendant la saison. Le centre social propose à ces nouveaux arrivants un atelier d'apprentissage du français avec une professionnelle afin de faciliter l'intégration de ces familles.

NUIT DE LA SOLIDARITÉ (GERS)



Le centre social de l'Isle-Jourdain a été choisi comme ressource de ce projet né de la volonté des associations caritatives. Une centaine de bénévoles organisent cette manifestation. Près de 600 repas sont servis par an dont 300 bénéficiaires des associations.

27% des actions sont animées par le centre social avec les habitants.

LE CENTRE SOCIAL ANIMATEUR : il anime l'action conçue à partir de l'expression d'habitants ; il la réalise avec les habitants concernés.

11% des actions impliquent le centre social comme médiateur entre différents partenaires.

LE CENTRE SOCIAL MÉDIATEUR : il favorise, voire anime, le lien entre des habitants et des décideurs ou entre des partenaires dans l'objectif de réaliser un projet commun sur le territoire.

COVOITURONS SUR LE POUCE (TARN-ET-GARONNE)

Portée par le centre social Sud Quercy Lafrançaise, cette opération, vise à faciliter la mobilité des personnes en évitant l'inconnu de l'autre. Les conducteurs et passagers peuvent se rencontrer aux « arrêts sur le pouce » et voyager ensemble si c'est leurs choix. Cela réduit l'impact sur les pollutions atmosphériques tout en rapprochant des personnes dans un esprit de respect mutuel.

ELLES MARCHENT POUR NOUS DIRE (GERS)

En organisant des marches de femmes sur un quartier avec le centre social d'Auch, les habitantes prennent la parole et participent à l'aménagement de leur lieu de vie qu'elles se réapproprient. Ces marches permettent des observations précises afin d'élaborer un diagnostic et des préconisations restituées aux responsables (élus, habitat, sécurité).

AGIR AVEC LES PARTENAIRES

Le chantier sur les conventions pluripartenariales est ouvert.

44% des centres sociaux ont des conventions bipartites avec une commune.

16% ont des conventions avec une communauté des communes.

17% des centres sociaux seulement ont une convention pluripartenariale de soutien au centre social pour la conduite de son projet.

Partenariats d'alliance, de projet et d'action

51 centres sociaux ont un partenariat de projet (d'alliance).

Accueil d'associations

808 associations sont accueillies dans les centres sociaux.

CHANTIER D'INSERTION POUR LES FAMILLES PORTUGAISES PRIMO- ARRIVANTES (HAUTE-GARONNE)

L'arrivée importante d'une population portugaise conduit le centre social de Fonsorbes à mettre en place un projet en partenariat avec l'association intermédiaire de l'emploi et la commune de Saint Lys. L'objectif est d'aider ces personnes pour s'insérer professionnellement et socialement.

60% des centres sociaux ont une fonction ressource auprès d'elles (aide au projet, formation, accompagnement, service...).

Dans **40%** des cas, les associations accueillies développent une activité intégrée au centre social.

85 centres sociaux ont un partenariat d'action (ponctuel).

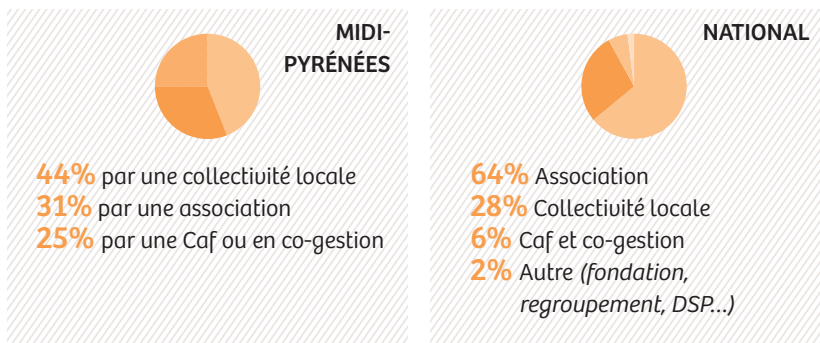
67 centres sociaux ont des conventions de projet spécifiques.



GESTION ET INSTANCES

La participation est une démarche volontaire qui se traduit généralement -mais pas uniquement- par une implication d'habitants dans les actions collectives. Pour permettre au citoyen d'apporter sa contribution, des espaces d'expression doivent être créés, avec la volonté de faire avec lui et non pour lui. C'est l'une des fonctions d'animation dévolues aux professionnels des centres sociaux.

Les modes de gestion des centres sociaux



L'instance de pilotage associant les habitants

Le centre social est un lieu où toute personne peut expérimenter l'exercice de la citoyenneté grâce la démarche participative mise en œuvre. C'est un lieu de conscientisation sur les questions sociales. Il se doit de créer des passerelles avec les dispositifs existants. Il s'inscrit dans le respect des parcours des personnes et du contexte social du territoire.

83% des centres sociaux ont une instance de pilotage associant les habitants.


1143 habitants sont associés à l'instance de pilotage.

34% d'entre eux ont un conseil d'administration.

274 nouvelles personnes par an, soit 1/4 de renouvellement.

75% ont une instance d'un autre type : comité d'usagers, conseil de maison, commissions, comités techniques...

13 habitants par instance de pilotage en moyenne et par centre social.



LE BÉNÉVOLAT D'ACTIVITÉS



1 687 bénévoles d'activités,
soit une moyenne de 15 bénévoles
par centre.

195 663 heures
de bénévolat d'activités,
soit 1 845 heures
par centre en moyenne
soit 107 ETP à l'échelle de la région.

Activités dans lesquelles les bénévoles
sont les plus présents :

- L'accompagnement à la scolarité
- Les fêtes et manifestations ponctuelles
- Les ateliers socio-linguistiques

Les bénévoles mènent également des activités manuelles, des activités sportives, des sorties familiales et culturelles, des ateliers (*cuisine, couture ou tricot, informatique, alphabétisation, logement, parents-enfants ou familles...*), des bourses d'échange, des actions de solidarité, l'accueil et des actions intergénérationnelles.

DES ATELIERS D'ALPHABÉTISATION À L'ESPACE INTERGÉNÉRATIONNEL DE FOIX (ARIÈGE).



Animés par six bénévoles dont l'une est retraitée de l'enseignement, les cours d'alphabétisation durent une heure et demi, deux fois par semaine. La dizaine d'apprenants (essentiellement des femmes), pour lesquels des difficultés linguistiques ont été repérées, abordent avec pragmatisme les problèmes liés au quotidien, comme la lecture de documents administratifs, les bulletins scolaire etc... Au-delà de l'alphabétisation, c'est tout un tissu relationnel et une socialisation qui se mettent en place ; les séances permettent de rompre l'isolement, de minimiser la gêne et l'appréhension de parler en public.

Formation des bénévoles

159 bénévoles ont été formés
(soit quasiment 10%).

3 thèmes principaux de formation :

- l'accompagnement scolaire
- l'apprentissage du français
- l'accueil du public.

LES SALARIÉS

Les salariés



1 812 salariés
18 salariés en
 moyenne par centre

852 ETP déclarés
 soit une moyenne
 de 8,6 ETP par centre
 (minimum 2 ETP et
 maximum 38 ETP)

Les emplois aidés

35%
 des centres sociaux
 ont des emplois aidés
 (150 salariés)

Personnel mis à disposition

33 des centres sociaux
 disposent de personnels mis à
 disposition par des partenaires
 (98 salariés pour 74 ETP)

Qualifications des directeurs

31 directeurs qualifiés de niveau 1
 46 directeurs qualifiés de niveau 2
 25 qualifiés d'autres niveaux

Référent familles

75% des centres sociaux
 ont un référent famille.

97,4% des référents familles
 ont une qualification de niveau III
 ou supérieur.

Formations

460 actions
 de formation
 prévues.

445 actions
 de formation
 réalisées dont
 24,5% diplômantes

Répartition des postes

235,1 ETP
PILOTAGE

99 ETP direction
 72,4 ETP accueil
 24,5 ETP comptabilité
 39,2 ETP secrétariat

230,2 ETP
ANIMATION

104,3 ETP
TRAVAIL SOCIAL

92 ETP
AUTRES
 (entretien, intervenants
 techniques...)

187,4 ETP
PETITE ENFANCE

Le nombre d'ETP a progressé entre 2012 et 2013. Le recours aux emplois aidés s'est fortement développé. Si cela traduit l'engagement des centres sociaux dans le soutien à l'insertion professionnelle, il convient d'être vigilant à ce que le recours aux contrats aidés ne soit pas le résultat d'une baisse des moyens qui se traduirait par une perte de compétence au niveau des équipes.

La diversité de ces emplois en nombre et en statut (CDI, titulaires, emplois aidés, temps partiels, CDD, prestataires de service...) nécessite une solide gestion des ressources humaines et de management de la part des directeurs.

LES FINANCES

60 963 €

de budget minimum

368 374 €

de budget moyen
633 817 € au national

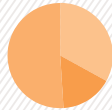
1,8 M€

de budget maximum

37 M€

volume global régional

Répartition des charges

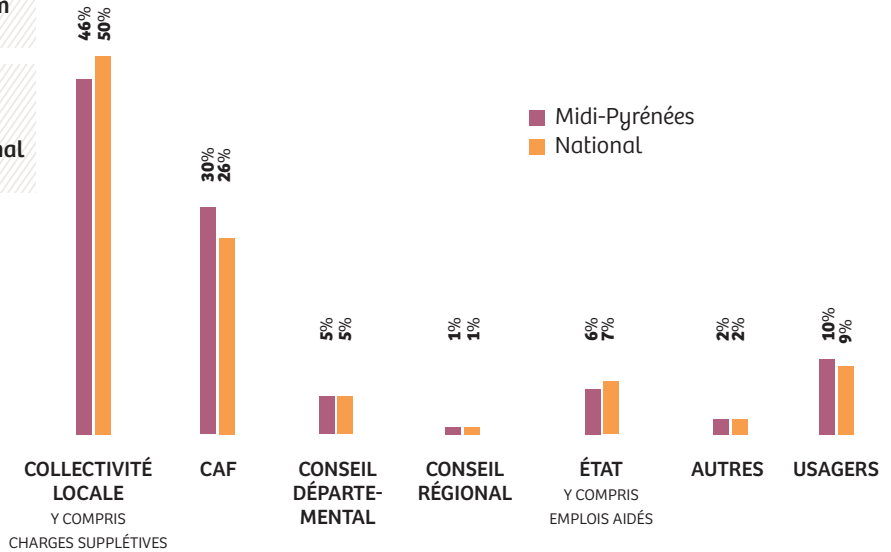


32,8% PILOTAGE

15,7% LOGISTIQUE

50,5% ACTIVITÉS

Les financeurs

**82%** des recettes proviennent des Caf et des collectivités locales.

Ceci confirme l'implication des communes et communautés de communes dans le fonctionnement des centres sociaux. La participation des Conseils départementaux, du Conseil régional et de l'Etat reste peu importante. Le soutien à l'animation de la vie sociale n'est toujours pas une priorité alors que l'enjeu sociétal n'a jamais été aussi fort.

ARIÈGE

5 CENTRES SOCIAUX ET 1 EVS

AGRÉÉS PAR LA CAF

87 BÉNÉVOLES D'ACTIVITÉS

13,5 ETP

62 HABITANTS ASSOCIÉS
À L'INSTANCE DE PILOTAGE

MODE DE GESTION

1 ASSOCIATIFS
4 CAF

THÉMATIQUES D'ACTIONS-PHARES

- ACCÈS AUX DROITS
- APPUI À LA PARENTALITÉ
- ACCOMPAGNEMENT SOCIAL DES FAMILLES
(IMPAYÉS LIÉES AUX CHARGES LOGEMENT)
- AIDE AUX VACANCES ET AUX TEMPS LIBRES
DES ENFANTS ET DES FAMILLES.

861 505€ DE BUDGET

172 301 € EN MOYENNE
PAR CENTRE SOCIAL

AVEYRON

15 CENTRES SOCIAUX ET 1 EVS

AGRÉÉS PAR LA CAF

232 BÉNÉVOLES D'ACTIVITÉS

276 SALARIÉS › 88 ETP

159 HABITANTS ASSOCIÉS
À L'INSTANCE DE PILOTAGE

MODE DE GESTION

9 ASSOCIATIFS
6 CAF

THÉMATIQUES D'ACTIONS-PHARES

- SOUTIEN À LA FONCTION PARENTALE
- ACTIONS INTERGÉNÉRATIONNELLES
- ACTIONS D'INSERTION SOCIALE
(LUTTE CONTRE L'ISOLEMENT)

5,3 M€ DE BUDGET

353 700 € EN MOYENNE
PAR CENTRE SOCIAL

GERS

5 CENTRES SOCIAUX ET 10 EVS

AGRÉÉS PAR LA CAF

144 BÉNÉVOLES D'ACTIVITÉS

88 SALARIÉS > 55 ETP

54 HABITANTS ASSOCIÉS
À L'INSTANCE DE PILOTAGE

MODE DE GESTION

3 ASSOCIATIF
1 COLLECTIVITÉ LOCALE
1 CAF

THÉMATIQUES D'ACTIONS-PHARES

- ACTION ÉVÈNEMENTIELLE
- ACTION CITOYENNE
- PARENTALITÉ
- ACTIONS FAMILIALES

2,54 M€ DE BUDGET

509 049€ EN MOYENNE
PAR CENTRE SOCIAL

HAUTE-GARONNE

51 CENTRES SOCIAUX ET 10 EVS

AGRÉÉS PAR LA CAF

556 BÉNÉVOLES D'ACTIVITÉS

819 SALARIÉS > 494 ETP

505 HABITANTS ASSOCIÉS
À L'INSTANCE DE PILOTAGE

MODE DE GESTION

10 ASSOCIATIFS
35 COLLECTIVITÉS LOCALES
6 CAF

THÉMATIQUES D'ACTIONS-PHARES

- LIEN SOCIAL ET INTERGÉNÉRATIONNEL
- LUTTE CONTRE LES EXCLUSIONS
- ACCOMPAGNEMENT À LA PARENTALITÉ
- LOGEMENT, HABITAT ET CADRE DE VIE, SANTÉ

14,9 M€ DE BUDGET

293 551 € EN MOYENNE
PAR CENTRE SOCIAL

HAUTES-PYRÉNÉES

4 CENTRES SOCIAUX ET 2 EVS

AGRÉÉS PAR LA CAF

216 BÉNÉVOLES D'ACTIVITÉS

95 SALARIÉS > 56 ETP

27 HABITANTS ASSOCIÉS
À L'INSTANCE DE PILOTAGE

MODE DE GESTION

2 ASSOCIATIFS
2 CAF

THÉMATIQUES D'ACTIONS-PHARES

- SOUTIEN À LA PARENTALITÉ
- DISCRIMINATIONS
- EMPLOI/INSERTION
- LOGEMENT/HABITAT
- LUTTE CONTRE LES EXCLUSIONS
- BIEN-ÊTRE
- ACCÈS À LA CULTURE

3,2 M€ DE BUDGET

820 700 € EN MOYENNE
PAR CENTRE SOCIAL

LOT

10 CENTRES SOCIAUX ET 5 EVS

AGRÉÉS PAR LA CAF

191 BÉNÉVOLES D'ACTIVITÉS

268 SALARIÉS > 125 ETP

160 HABITANTS ASSOCIÉS
À L'INSTANCE DE PILOTAGE

MODE DE GESTION

5 ASSOCIATIFS
5 COLLECTIVITÉS LOCALES

THÉMATIQUES D'ACTIONS-PHARES

- JEUNESSE
- SOUTIEN À LA PARENTALITÉ
- DÉPART EN VACANCES (JEUNES ET FAMILLES)
- SOUTIEN AUX ASSOCIATIONS LOCALES
- INSERTION

4,8 M€ DE BUDGET

485 615 € EN MOYENNE
PAR CENTRE SOCIAL

TARN

11 CENTRES SOCIAUX ET 3 EVS

AGRÉÉS PAR LA CAF

240 BÉNÉVOLES D'ACTIVITÉS

241 SALARIÉS › 97,39 ETP

147 HABITANTS ASSOCIÉS
À L'INSTANCE DE PILOTAGE

MODE DE GESTION

3 ASSOCIATIFS
3 COLLECTIVITÉS LOCALES
3 CAF
3 CO-GESTION

THÉMATIQUES D'ACTIONS-PHARES

- PARENTALITÉ
- LIEN SOCIAL
- SANTÉ BIENÊTRE
- LOISIRS FAMILIAUX
- JEUNESSE

5,08 M€ DE BUDGET

462 672 € EN MOYENNE
PAR CENTRE SOCIAL

TARN-ET-GARONNE

5 CENTRES SOCIAUX ET 8 EVS

AGRÉÉS PAR LA CAF

31 BÉNÉVOLES D'ACTIVITÉS

41 SALARIÉS › 19 ETP

16 HABITANTS ASSOCIÉS
À L'INSTANCE DE PILOTAGE

MODE DE GESTION

3 COLLECTIVITÉS LOCALES
2 CAF

THÉMATIQUES D'ACTIONS-PHARES

- LOISIRS FAMILIAUX – DÉPART EN VACANCES
- JARDINS PARTAGÉS
- SOUTIEN À LA PARENTALITÉ
- SOUTIEN AUX INITIATIVES DES HABITANTS

1,20 M€ DE BUDGET

241 119€ EN MOYENNE
PAR CENTRE SOCIAL

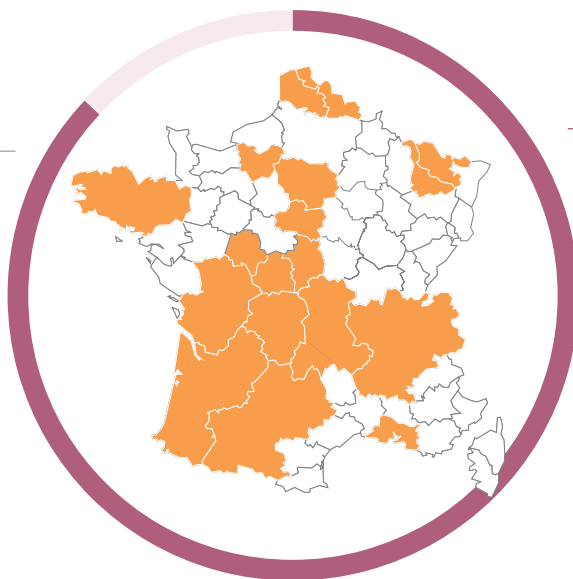
LES SALARIÉS

15 TERRITOIRES EXPÉRIMENTAUX

Auvergne, Bouches-du-Rhône, Bretagne, Aquitaine, Ile-de-France, Limousin, Midi-Pyrénées, Moselle, Meurthe-et-Moselle, Nord, Pas-de-Calais, Poitou-Charentes, Rhône-Alpes, Centre, Normandie (Eure) regroupant au total 60 départements.

2090

CENTRES SOCIAUX
AGRÉÉS CNAF EN 2013



1415

CENTRES SOLLICITÉS

90%

DE TAUX DE
RÉPONSE À
L'ENQUÊTE



42 000 SALARIÉS

33 PAR CENTRE EN MOYENNE
17 ETP EN MOYENNE



21 000 HABITANTS

ASSOCIÉS À L'INSTANCE DE PILOTAGE
17 PAR CENTRE EN MOYENNE



43 000 BÉNÉVOLES D'ACTIVITÉS

PROJET SENACS

Le Système National d'Échanges des Centres Sociaux (SENACS) - Observatoire des Centres Sociaux concerne 15 territoires pilotes¹, soit 60 départements.

Cette enquête basée sur un questionnaire commun prend appui sur l'expérience menée en Rhône-Alpes depuis 2004.

Par la production d'analyses chiffrées et qualitatives, elle vise à accroître la connaissance sur les centres sociaux, ce qu'ils sont et ce qu'ils font.

Une mission de maîtrise d'ouvrage a été confiée à la Caf du Rhône par la Cnaf pour accompagner cette démarche en lien avec la FCSF, et pour l'animer dans les territoires pilotes. Localement, des comités de pilotage réunissant a minima Caf et représentation fédérale locale des centres sociaux ont été constitués pour co-produire les analyses.

Coordonnées :

Caf de l'Aveyron

31 rue de la Barrière
12025 Rodez cedex 9

Caf du Gers

11 rue de Châteaudun
32013 Auch cedex 9

Caf du Lot

CS 70218
46004 Cahors cedex

Caf des Hautes-Pyrénées

6 ter place au bois
65018 Tarbes cedex 9

Caf du Tarn

67 avenue Maréchal Foch
CS 42 350
81012 Albi Cedex 9

Caf du Tarn-Et-Garonne

CS90787
82013 Montauban cedex

Caf de Haute-Garonne

24, rue Riquet
31 046 Toulouse cedex 09

Caf de l'Ariège

5 rue Victor Hugo, Peysales
09002 Foix cedex 2

Association Réseau Midi-Pyrénées des centres sociaux

33 Promenade de l'Autan
81170 Les Cabannes

Retrouvez les coordonnées des centres sociaux, des Caf et des fédérations des centres sociaux + les expériences des centres sociaux + une partie Intranet pour les centres sociaux sur www.senacs.fr

**Auvergne, Bouches-du-Rhône, Bretagne, Aquitaine, Ile-de-France, Limousin, Midi-Pyrénées, Moselle, Meurthe-et-Moselle, Nord, Pas-de-Calais, Poitou-Charentes, Rhône-Alpes, Centre, Normandie (Eure)*

Retrouvez également les plaquettes locales des 15 sites pilotes sur : www.senacs.fr



15 TERRITOIRES EXPÉRIMENTAUX

Auvergne, Bouches-du-Rhône, Bretagne, Aquitaine, Ile-de-France, Limousin, Midi-Pyrénées, Moselle, Meurthe-et-Moselle, Nord, Pas-de-Calais, Poitou-Charentes, Rhône-Alpes, Centre, Normandie (Eure)

Création et mise en page : Urbanitude

Illustrations : Modrimane

Photos : centres sociaux de Midi-Pyrénées

Achevé d'imprimer en septembre 2015

Par l'imprimerie Dupli-Cretin

PROJET

SENACS

www.senacs.fr

